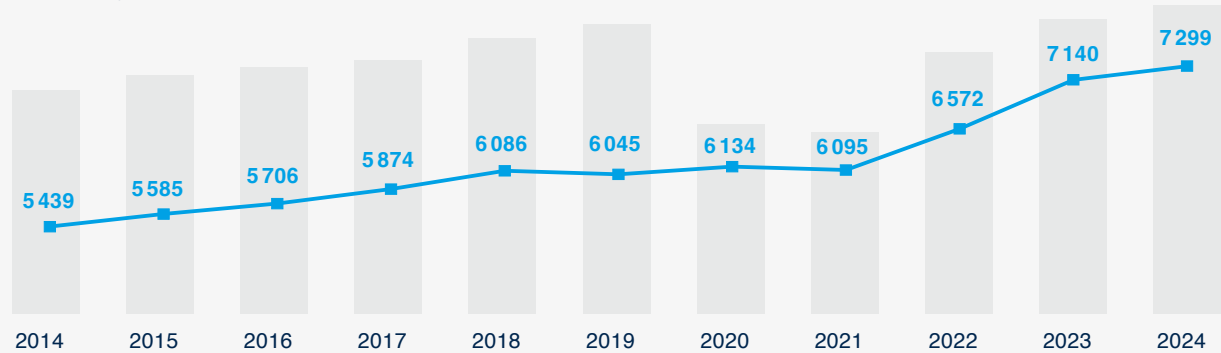


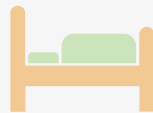


Bettenangebot 2014 bis 2024* und Entwicklung der Übernachtungen

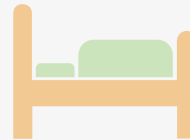
* am Stichtag 31. Juli



2014
5 439 Betten

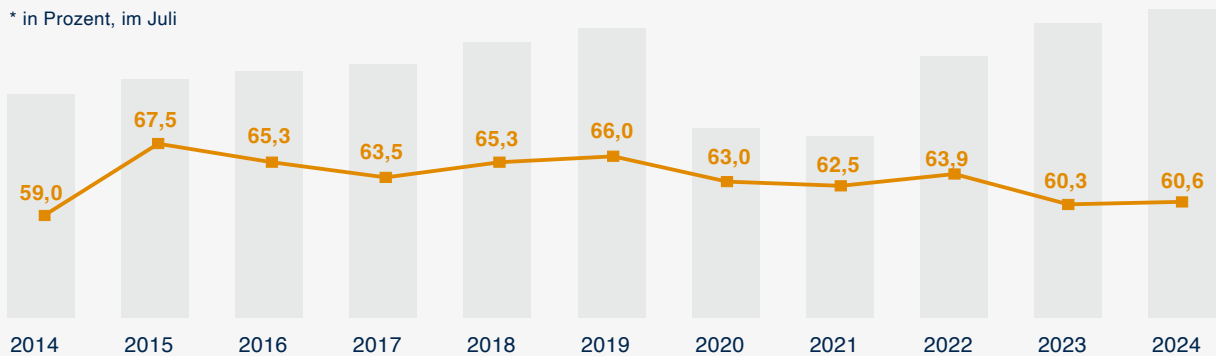


2024
7 299 Betten



Bettenauslastung 2014 bis 2024* und Entwicklung der Übernachtungen

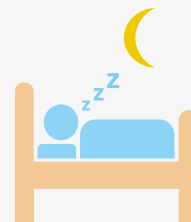
* in Prozent, im Juli



2014
59,0 Prozent



2024
60,6 Prozent



Hinweise: Vervielfältigung, auch auszugsweise, nur mit Quellenangabe gestattet. Abweichungen in den Summen können sich durch Auf- und Abrunden ergeben. Falls nicht anders ausgewiesen, wird für das Jahr insgesamt immer der Stand am Jahresende bzw. die Summe für das Jahr dargestellt.

Begriffserläuterungen unter: www.potsdam.de/statistik-glossar

Zeichenerklärung:

- 0 weniger als die Hälfte von 1 in der letzten besetzten Stelle, jedoch mehr als nichts
 - nichts vorhanden (genau Null)
 - . Zahlenwert unbekannt oder geheim zu halten
 - x Tabellenfach gesperrt, weil Aussage nicht sinnvoll
 - r berichtigte Zahl
- davon: vollständige Aufgliederung einer Summe
darunter: teilweise Aufgliederung einer Summe
und zwar: Aneinanderreihung nicht zu summierender Teilmengen



Impressum:
Landeshauptstadt Potsdam
Bereich Statistik und Wahlen

Friedrich-Ebert-Str 79/81
14469 Potsdam
✉ Statistik@Rathaus.Potsdam.de
☎ +49 331 289-1247

Tourismus im Blick
Angebot und Nachfrage

1 Touristisches Angebot

Tab. 1 Beherbergungsbetriebe 2020 bis 2024

Merkmal	2020	2021	2022	2023	2024	Veränderung zum Vorjahr	
	Anzahl						%
Beherbergungsbetriebe ^{1,2}	59	58	56	58	57	-1	-1,8
angebotene Gästebetten ^{1,2}	6 134	6 095	6 572	7 140	7 299	159	2,2
durchschnittliche Bettenauslastung in % ³	40,5	38,9	47,4	49,9	50,8	0,9	x

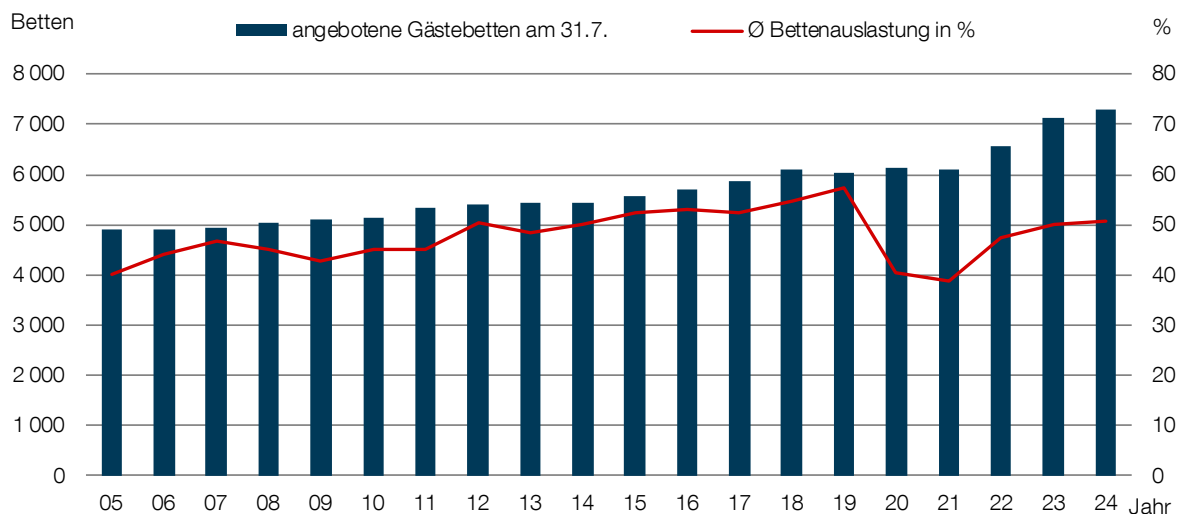
¹ Angaben ohne Campingplätze

² Die Angaben beziehen sich auf den 31.7. des Jahres.

³ Bei Angaben in Prozent wird die Veränderung in Prozentpunkten ausgewiesen.

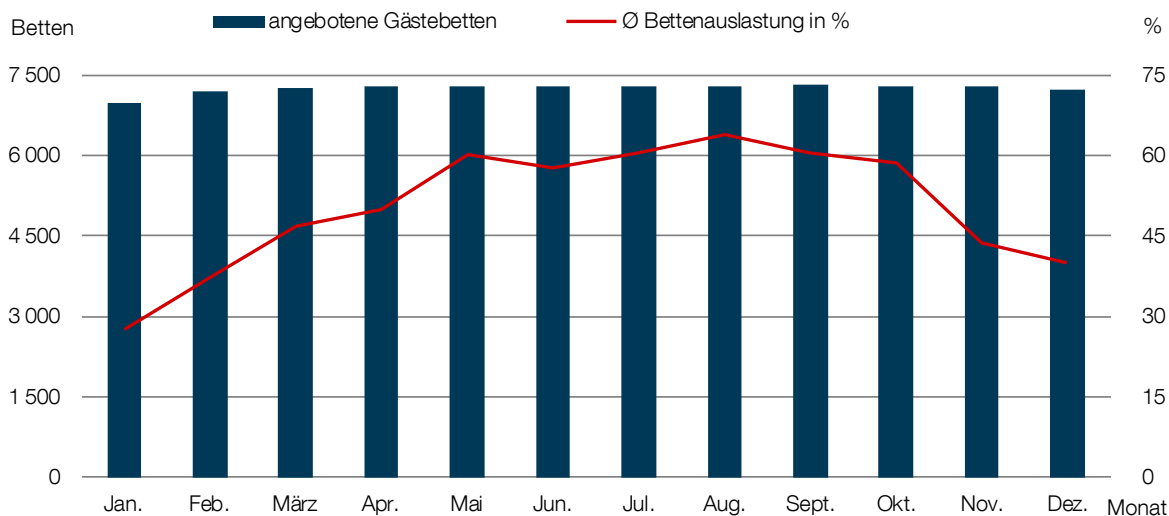
Quelle: Amt für Statistik Berlin-Brandenburg

Abb. 1 Bettenangebot und Bettenauslastung in den Beherbergungsstätten 2005 bis 2024



Quelle: Amt für Statistik Berlin-Brandenburg

Abb. 2 Bettenangebot und Bettenauslastung nach Monaten 2024



Quelle: Amt für Statistik Berlin-Brandenburg

Tab. 2 Ausgewählte Betriebsarten 2024

31.7. des Jahres

Betriebsart	geöffnete Betriebe	Veränderung zum Vorjahr	angebotene Gästebetten	Veränderung zum Vorjahr	durchschnittl. Bettenauslastung	Veränderung zum Vorjahr
	Anzahl			%		%-Punkte
Hotels	19	-	4 316	-0,2	48,0	1,8
Hotels garnis	13	-1	1 578	-1,9	53,1	0,2
Pensionen	7	-1	145	-15,2	41,5	0,4
Ferienzentren, Ferienhäuser, Ferienwohnungen	13	1	696	31,5	46,8	-4,8

Quelle: Amt für Statistik Berlin-Brandenburg

2 Touristische Nachfrage

Tab. 3 Gäste, Übernachtungen und Aufenthaltsdauer 2020 bis 2024

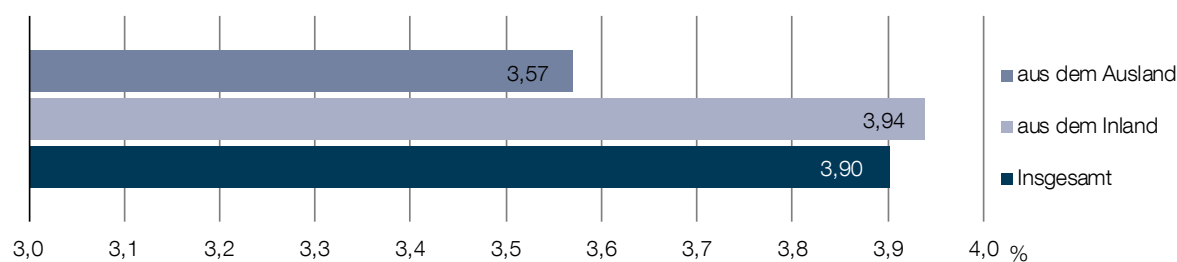
Merkmal	2020	2021	2022	2023	2024	Veränderung zum Vorjahr
	Anzahl					%
Gäste	329 125	293 118	476 527	541 754	586 275	8,2
davon						
aus dem Inland	311 681	275 744	434 101	494 558	529 569	7,1
aus dem Ausland	17 444	17 374	42 426	47 196	56 706	20,2
Anteil aus dem Ausland in % ¹	5,3	5,9	8,9	8,7	9,7	1,0
Gäste je 1 000 Einwohner ²	1 818	1 608	2 573	2 907	3 125	7,5
Übernachtungen	877 185	842 666	1 209 022	1 361 498	1 430 035	5,0
davon						
aus dem Inland	830 208	784 007	1 095 899	1 234 708	1 280 594	3,7
aus dem Ausland	46 977	58 659	113 123	126 790	149 441	17,9
Anteil aus dem Ausland in % ¹	5,4	7,0	9,4	9,3	10,5	1,1
Übernachtungen je 1 000 Einwohner ²	4 846	4 623	6 528	7 306	7 622	4,3
Ø Aufenthaltsdauer in Tagen	2,7	2,9	2,5	2,5	2,4	-0,1
davon						
der Gäste aus dem Inland ¹	2,7	2,8	2,5	2,5	2,4	-0,1
der Gäste aus dem Ausland ¹	2,7	3,4	2,7	2,7	2,6	-0,1

¹ Bei Angaben in Prozent wird die Veränderung in Prozentpunkten und bei Angaben in Tagen wird die Veränderung in Tagen ausgewiesen.

² Der Wert wird berechnet mit der amtlichen Einwohnerzahl am 30.6. des Jahres.

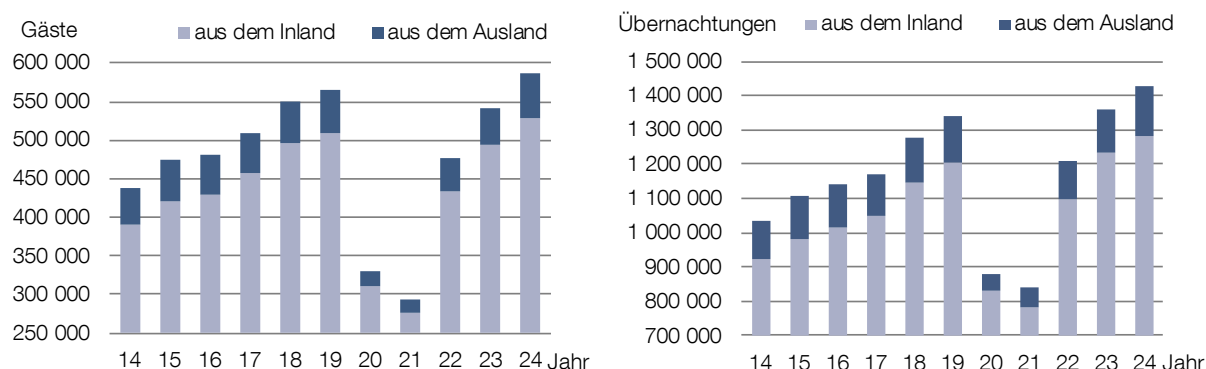
Quelle: Amt für Statistik Berlin-Brandenburg, Landeshauptstadt Potsdam

Abb. 3 Veränderung der Gästezahl 2024 gegenüber 2019



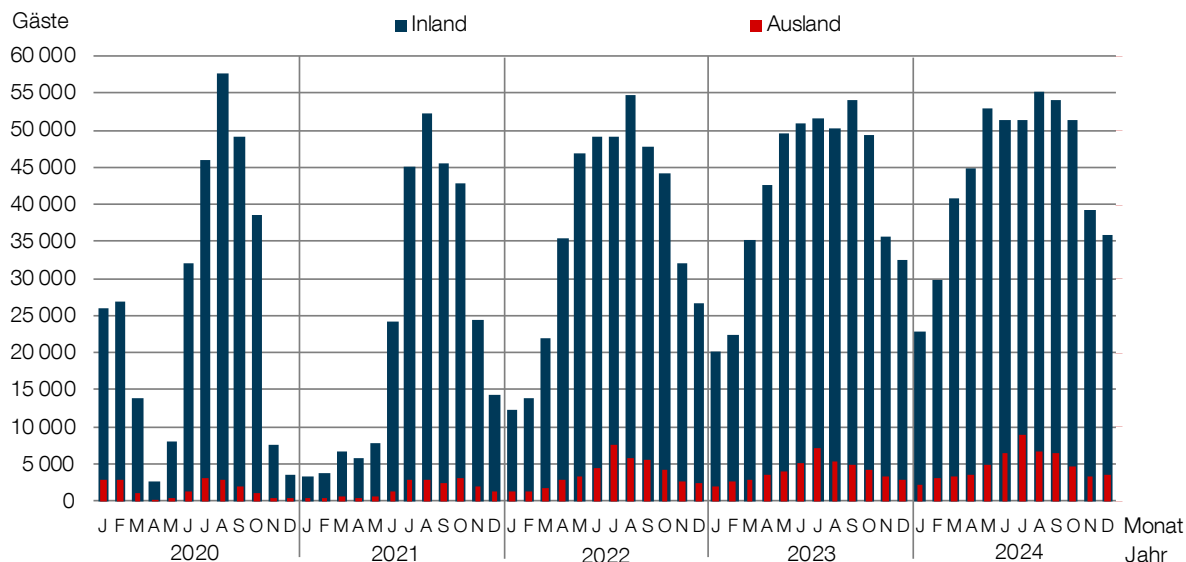
Quelle: Amt für Statistik Berlin-Brandenburg

Abb. 4 Gäste und Übernachtungen aus dem In- und Ausland 2014 bis 2024



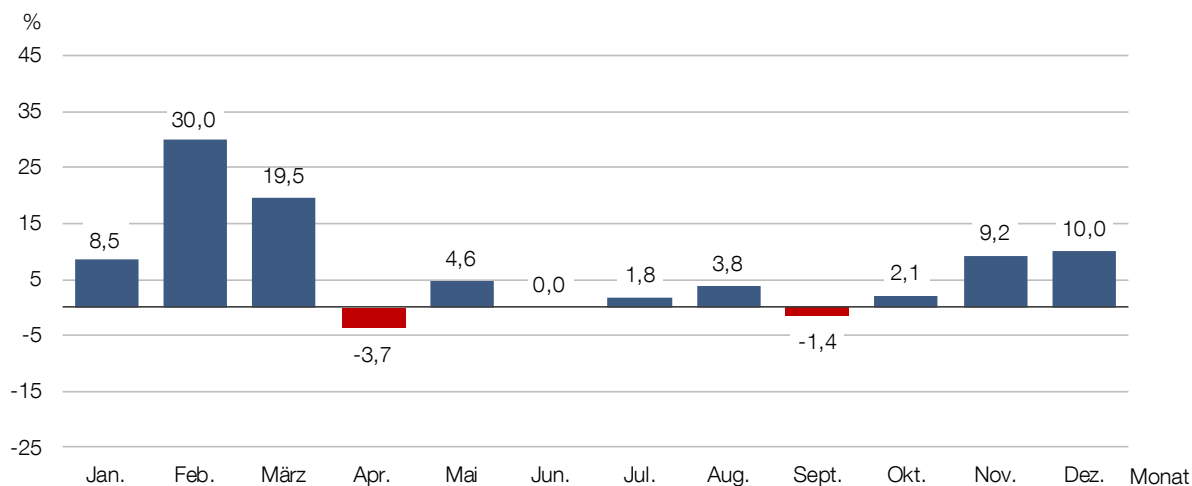
Quelle: Amt für Statistik Berlin-Brandenburg

Abb. 5 Gäste aus dem In- und Ausland nach Monaten 2020 bis 2024



Quelle: Amt für Statistik Berlin-Brandenburg

Abb. 6 Veränderung der Anzahl der Übernachtungen 2024 gegenüber dem Vorjahresmonat



Quelle: Amt für Statistik Berlin-Brandenburg

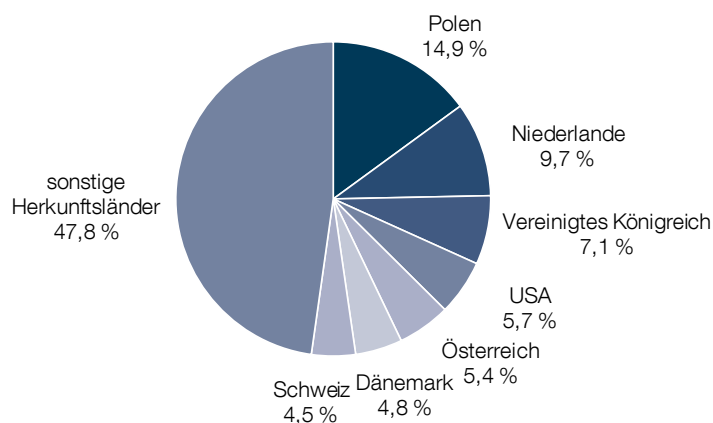
3 Gäste nach Herkunft

Tab. 4 Gäste nach ausgewählten Herkunftsgebieten 2020 bis 2024

Herkunft Kontinent	2020	2021	2022	2023	2024	Veränderung zum Vorjahr
Land	Anzahl					%
Inland	311 681	275 744	434 101	494 558	529 569	7,1
Ausland	17 444	17 374	42 426	47 196	56 706	20,2
darunter						
Europa	16 074	15 859	36 258	39 411	47 466	20,4
darunter						
Polen	2 478	2 426	4 371	6 122	8 474	38,4
Niederlande	2 074	1 613	3 638	4 800	5 516	14,9
Vereinigtes Königreich	1 015	590	3 345	3 228	4 016	24,4
Österreich	1 210	1 087	2 285	2 559	3 155	23,3
Dänemark	1 239	1 170	2 731	3 089	3 132	1,4
Schweiz	1 532	1 422	2 638	2 550	3 080	20,8
Spanien	2 008	2 024	3 288	2 737	2 707	-1,1
Schweden	634	2 246	2 246	1 783	2 686	50,6
Amerika	684	971	3 728	4 298	4 714	9,7
darunter						
USA	433	772	2 925	3 288	3 228	-1,8
Asien	424	384	1 682	2 682	3 630	35,3
darunter						
Arabische Golfstaaten	44	202	202	820	1 085	32,3
China (einschl. Hongkong)	108	49	160	541	828	53,0
Israel	57	118	387	371	334	-10,0
Japan	37	32	182	159	227	42,8
Afrika	62	84	323	294	350	19,0
Australien, Ozeanien	60	36	313	416	514	23,6
ohne Angabe	140	40	122	95	32	-66,3
Insgesamt	564 259	329 125	293 118	541 754	586 275	8,2

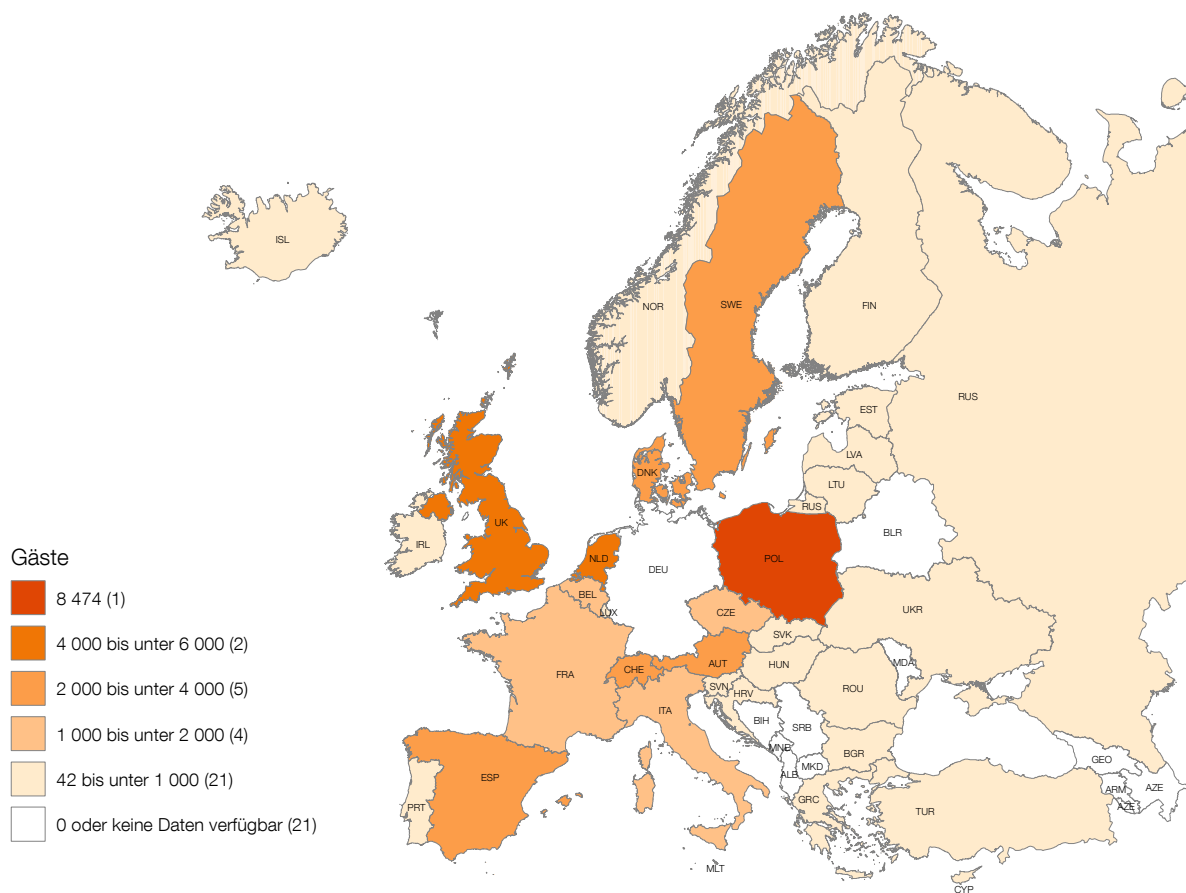
Quelle: Amt für Statistik Berlin-Brandenburg

Abb. 7 Ausländischen Gäste nach ausgewählten Herkunftsländern 2024



Quelle: Amt für Statistik Berlin-Brandenburg

Abb. 8 Gäste nach europäischen Herkunftsländern 2024



- | | | | |
|-------------------------------|--------------------|----------------------|-----------------------------|
| ALB - Albanien | DEU - Deutschland | ISL - Island | POL - Polen |
| ARM - Armenien | DNK - Dänemark | ITA - Italien | PRT - Portugal |
| AUT - Österreich | ESP - Spanien | LTU - Litauen | ROU - Rumänien |
| AZE - Aserbaidschan | EST - Estland | LUX - Luxemburg | RUS - Russische Föderation |
| BEL - Belgien | FIN - Finnland | LVA - Lettland | SRB - Serbien |
| BGR - Bulgarien | FRA - Frankreich | MDA - Moldau | SVK - Slowakei |
| BIH - Bosnien und Herzegowina | GEO - Georgien | MKD - Nordmazedonien | SVN - Slowenien |
| BLR - Belarus | GRC - Griechenland | MLT - Malta | SWE - Schweden |
| CHE - Schweiz | HRV - Kroatien | MNE - Montenegro | TUR - Türkei |
| CYP - Zypern | HUN - Ungarn | NLD - Niederlande | UK - Vereinigtes Königreich |
| CZE - Tschechische Republik | IRL - Irland | NOR - Norwegen | UKR - Ukraine |

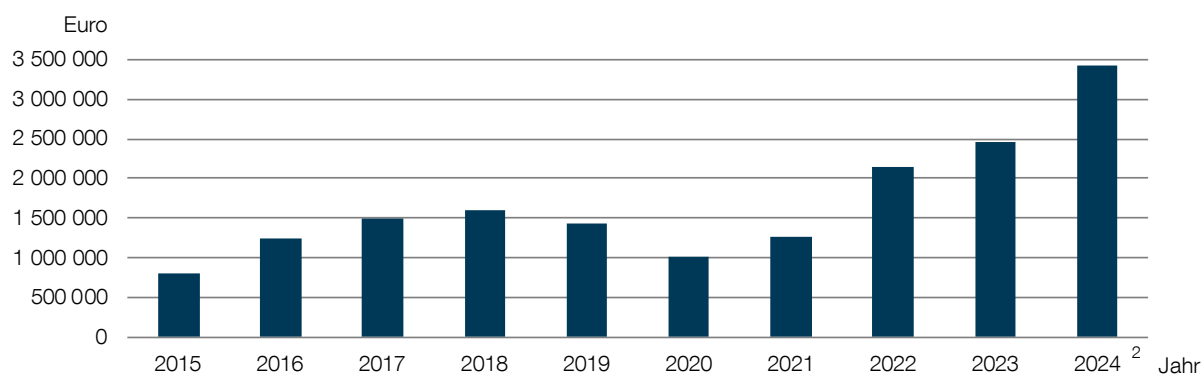
Quelle: Amt für Statistik Berlin-Brandenburg

Tab. 5 Übernachtungen nach ausgewählten Herkunftsländern 2020 bis 2024

Land	2020	2021	2022	2023	2024	Veränderung zum Vorjahr	Anteil an allen ausländischen Übernachtungen
	Anzahl						
Polen	7 478	10 432	11 894	14 568	20 014	37,4	13,4
Niederlande	4 375	3 849	8 172	11 399	13 283	16,5	8,9
Vereinigtes Königreich	2 965	1 844	8 246	8 551	12 528	46,5	8,4
USA	1 349	3 477	8 090	9 248	10 804	16,8	7,2
Spanien	6 852	9 473	11 599	8 989	8 480	-5,7	5,7
Österreich	3 264	2 720	6 225	7 131	8 019	12,5	5,4
Schweiz	3 867	3 626	6 650	6 483	7 553	16,5	5,1
Dänemark	2 470	2 473	5 328	6 392	6 211	-2,8	4,2
Frankreich	1 664	1 881	4 473	4 736	6 105	28,9	4,1

Quelle: Amt für Statistik Berlin-Brandenburg

Abb. 9 Einnahmen aus der Übernachtungssteuer 2015 bis 2024 ¹



¹ Der Berechnungsstand für das aktuelle Jahr ist der 3.3.2025.

² Ab April 2024 Ausweitung der Übernachtungssteuer auf beruflich veranlasste Übernachtungen

Quelle: Landeshauptstadt Potsdam

Tab. 6 Besuchende ausgewählter Potsdamer Sehenswürdigkeiten 2020 bis 2024 ¹

Sehenswürdigkeit	2020	2021	2022	2023	2024	Veränderung zum Vorjahr
	Anzahl					%
Schloss Sanssouci	71 994	69 561	213 879	277 973	290 526	4,5
Filmpark Babelsberg	60 000	85 800	199 500	217 946	251 349	15,3
Biosphäre	85 710	70 257	156 369	200 488	178 260	-11,1
Neues Palais	49 393	40 022	101 805	114 288	127 711	11,7
Schloss Cecilienhof	50 193	37 626	78 063	97 534	93 931	-3,7
Historische Mühle	38 528	30 247	62 650	70 547	79 750	13,0
Neue Kammern	20 306	17 554	41 833	49 908	59 228	18,7
Bildergalerie	23 818	16 822	36 916	52 327	59 030	12,8
Chinesisches Haus	30 620	-	8 480	52 222	51 472	-1,4
Schlossküche und Weinkeller	106	10	34 865	44 106	47 353	7,4
Brandenburg Museum ²	2 145	3 166	23 000	29 576	36 287	22,7
Schlössernacht Potsdam	-	21 130	24 000	28 700	28 700	-
Belvedere Pfingstberg	30 454	25 192	30 829	25 755	25 073	-2,6
NANO ³	12 000	5 000	15 000	15 175	20 277	33,6
Marmorpalais	855	296	8 615	13 398	14 671	9,5
Flatowturm	-	-	6 272	6 529	6 361	-2,6
Schloss Charlottenhof	15	-	8 782	6 842	4 996	-27,0
Orangerie ⁵	503	-	41 733	543	4 481	725,2
Jagdschloss Stern ⁴	380	1 193	1 635	2 514	2 515	0,0
Normannischer Turm ⁴	-	-	1 068	1 072	1 106	3,2
Dampfmaschinenhaus	-	8	1 404	3 887	1 095	-71,8
Belvedere Klausberg ⁴	184	243	807	1 097	870	-20,7
Schloss Babelsberg ⁴	-	-	1 152	374	-	-100,0
Römische Bäder ⁵	30	12 005	21 633	-	-	x
Schloss Sacrow ⁴	165	4 000	65	.	.	x

¹ In den Jahren 2020 und 2021 waren die Sehenswürdigkeiten bedingt durch die Corona Pandemie zeitweise von Schließungen betroffen.

² bis 2024 Haus der Brandenburgisch-Preußischen Geschichte

³ bis 2024 Extavium

⁴ Nur im Rahmen von Sonderführungen und Veranstaltungen geöffnet.

⁵ Seit 2023 sind die Sehenswürdigkeiten aufgrund von Bauarbeiten (teilweise) geschlossen.

Quelle: Stiftung Preußische Schlösser und Gärten Berlin-Brandenburg, Filmpark Babelsberg, Brandenburg Museum, Biosphäre, NANO